

Business Panel vuotta • år 20

1 • 2023





Nordea

Tuuli Koivu on Nordean pääekonomisti vuodesta 2019 lähtien. Aiemmin hän toimi Nordeassa ekonomistina erikoisalueinaan euroalueen makrotalous ja rahapolitiikka. Sitä ennen Koivu työskenteli ekonomistina Suomen Pankissa, Kiinan talouteen erikoistuneena ekonomistina Euroopan keskuspankissa, Rahoitusvakausvirastossa sekä altiovarainministeriössä.

Keskuspankkien vaikea tehtävä

Vaikka länsimaiden talouskasvunäkymät ovat heikot, inflaatiopaineet ovat jatkuneet vahvoina. Niiden taittamiseksi keskuspankit ovat jatkaneet rahapolitiikan kiristämistä ja on epävarmaa, onnistuvatko keskuspankit mitoittamaan kiristystoimet niin, että inflaatiopaineet taittuvat, mutta taloudet eivät joudu taantumaan. Eriytyisesti Suomen talous on altis riskeille, joita hyvin kireä rahapolitiikka tuo mukanaan.

Inflaatio on osoittautunut odotettua sitkeämmäksi ongelmaksi talven ja kevään mittaan monessa länsimaassa. Vaikka inflaatioluvut ovat laskeneet melko jyrkästi sekä Yhdysvalloissa että euroalueella, laskun taustalla on lähinnä energian hintamuutosten painuminen noltaan tai jopa negatiiviseksi. Sen sijaan laaja-alaisten hintapaineiden helpottaminen on vienyt odotettua kauemmin.

Niinpä keskuspankit ovat joutuneet jatkamaan rahapolitiikan kiristämistä, vaikka monet talouden indikaattorit ovat heikentyneet, pankkihuolet nousseet pintaan varsinkin Yhdysvalloissa ja kasvunäkymät ovat huterat. Tänä vuonna euroalueen talouskasvun odotetaan jäävän yhteen prosenttiin ja Yhdysvalloissa kasvuennusteet ovat vain vähän korkeampia. Samalla moni taantumaa povaava indikaattori on koholla.

Keskuspankit ovatkin vaikean tehtävän edessä miettiesään rahapolitiikan riittävän tiukkaa viritystä, jotta inflaatio saadaan taittumaan, mutta toisaalta vältetään taantuma ja työttömyys. Haastetta lisää se, että rahapolitiikan vaikutukset tulevat viiveellä. Kun politiikan tehoon liittyy epävarmuutta, on riski, että keskuspankki päätyy painottamaan kiristystoimia liikaa.

EKP:n erityinen vaikeus on se, että euroalueen jäsenmaiden väliset erot talouksien rakenteissa ja rahapolitiikan välittymisessä ovat suuria. Suomi kuuluu niihin maihin, joissa nousevat korot ovat välittyneet reaali-talouden kehitykseen erityisen nopeasti, ja kasvuennustemme kuluvalle vuodelle on pyöreä nolla.

Tärkein syy tähän ovat Suomessa yleiset vaihtuvakorkoiset asuntolainat, jotka ovat korkojen noustua kasvattaneet nopeasti kotitalouksien kustannuksia ja lähes pysäyttäneet asuntokaupan. Niinpä rakentamisen ja kulutuksen lähiajan näkymät Suomessa ovat heikot. Myös Suomen paljon raaka-aineisiin ja investointitavaroihin keskittyvä vientisektori kärsii, kun maailmalla investointipäätöksiä lykätään rahoituksen saatavuuden heikennyttyä. Suomen talouskehityksen kannalta onkin erittäin tärkeää, että euroalueen inflaation taittaminen onnistuu keskuspankeilta nopeasti ja maailmantalouden kasvunäkymiä heikentävä epävarmuus kaikkoo.

Laimeahko näkymä pohjalaisyrityksissä

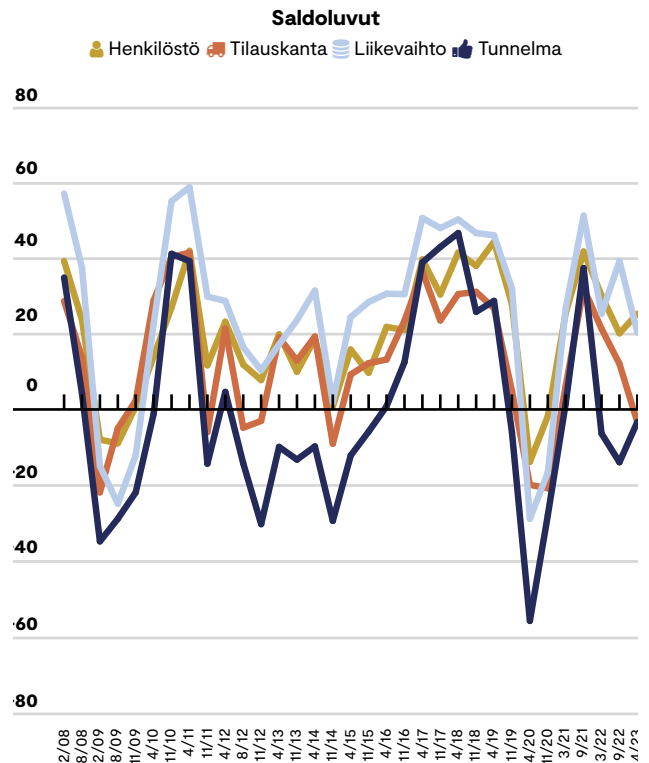
Suhdannetilanne Pohjanmaan ja Keski-Pohjanmaan yrityksissä on edelleen laimeahko, mutta ei erityisen dramaattinen. Kun suhdannetta verrataan pitkän ajan keskiarvoihin, tilanne on nyt jonkin verran alavireinen. Tämä käy ilmi Pohjanmaan kauppakamarin jäsenyrityksilleen huhtikuun lopulla tekemästä Business Panel -talousbarometristä.

Toisaalta suhdannetta haastavat inflaatio ja osin edelleen jatkuvat hintapaineet sekä toimitusvaikeudet. Tilauskantojen heikentyminen on edelleen jatkunut. Silti noin kolmasosa yrityksistä kertoo tilauskantansa olevan edellisvuotta parempi, kolmasosa samansuuruinen ja kolmasosalla tilauskirjat ovat vuoden takaista ohuemmat.

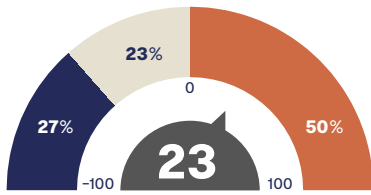
Liikevaihto-odotukset ovat pudonneet syksystä. Liikevaihdon saldoluku on kuitenkin vahvasti plussalla, ollen 20,4. Kaksi kolmasosaa yrityksistä kertoo liikevaihto-odotustensa olevan tänä vuonna suuremmat kuin viime vuonna. Tähän vaikuttaa tietyltä osin myös hinnoittelu, sillä vastaajista 70 prosenttia suunnittelee nostavansa myyntihintoja tuotantokustannusten kallistumisen vuoksi seuraavien kuukausien aikana.

Tunnelma on noussut syksystä jonkin verran, mutta saldoluku on edelleen aavistuksen nollaviivan alapuolella. Tunnelman ääripäät jakautuvat melko lailla kahdella: vajaalla kolmasosalla tunnelma on optimistinen tai erittäin optimistinen ja samoin kolmasosalla pessimistinen tai erittäin pessimistinen. Valtaosalla kuitenkin tunnelma on normaali.

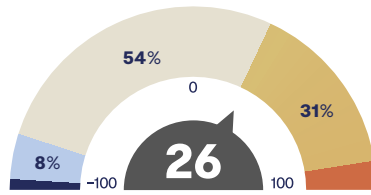
Työntekijämäärän saldoluku on kääntynyt nousuun ja se on myös saldoluviista vahvin (25,4) sekä pitkän ajan keskiarvoja korkeammalla. Reilu kolmannes yrityksistä rekrytoi seuraavan puolen vuoden aikana hieinan tai merkittävästi. Työntekijämäärä pysyy ennallaan 57 prosentilla ja vähentämistä miettii yhdeksän prosenttia. Ammattitaitoisen työvoiman kokee pullonkaulaksi 40 prosenttia kaikista vastaajista. Vuosi sitten vastaava luku oli 37 prosenttia. Yrityksistä 86 prosenttia pitääkin tärkeänä työperäisen maahanmuuton lisäämistä tulevalla hallituskaudella.



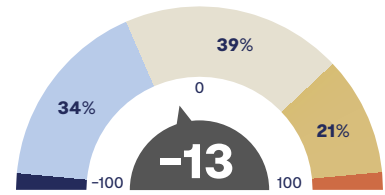
Teollisuus



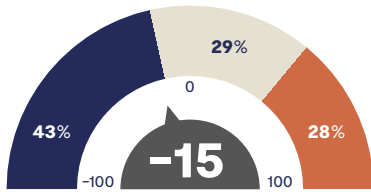
Liikevaihto
● pienempi ● yhtä suuri ● suurempi



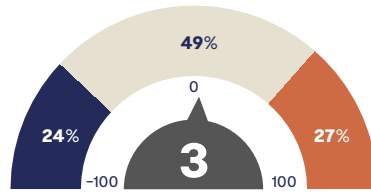
Henkilöstön määrä
● vähentyy merkittävästi ● vähentyy hieman
● pysyy samana ● kasvaa hieman
● kasvaa merkittävästi



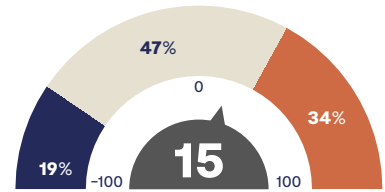
Yleinen tunnelma
● erittäin pessimistinen ● pessimistinen ● normaali
● optimistinen ● erittäin optimistinen



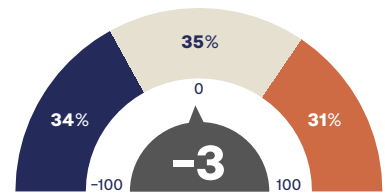
Tilaukanta
● pienempi ● yhtä suuri ● suurempi



Investoinnit
● pienempi ● yhtä suuri ● suurempi



Vienti
● pienempi ● yhtä suuri ● suurempi

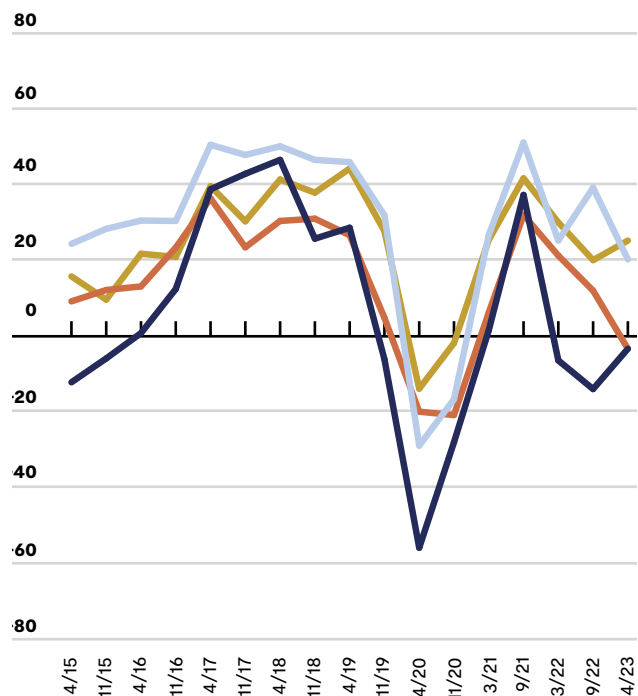


Kannattavuus
● pienempi ● yhtä suuri ● suurempi

Teollisuuden tunnelma on pysynyt edellisen mittauksen tasolla, vaikka muuten saldoluvuissa on ollut turbulenssia. Sekä tilaukanta että liikevaihto-odotukset ovat sukeltaneet. Liikevaihtonäkymät ovat kuitenkin edelleen korkealla tasolla, ja puolet vastaajista kertoo liikevaihdon ylittävän viimevuotisen. Heikentynyt tilaukanta kuitenkin vaivaa monia, ja 42 prosenttia teollisuusyrityksistä kertoo tilauksinnan olevan huonompi kuin vuosi sitten. Kannattavuusongelmien kanssa kamppailee 26 prosenttia, mutta valtaosa pääsee kannattavuudessa vähintään edellisvuoden tasolle.

35 prosenttia on aikeissa rekrytoida lähikuukausina, kun taas joka kymmenes on vähentämässä väkeä. Haasteita kuitenkin nähdään rekrytoinneissa, sillä yrityksistä 47 prosenttia näkee ammattitaitoisen työvoiman puutteen toiminnan pullonkaulana. Myös raaka-aineiden ja komponenttien hintojen nousu ja toimitusvaikeudet sekä riittämätön kysyntä haastavat toimintaa laajasti.

Vajaa puolet arvioi viennin yltävän viime vuoden tasolle ja kolmannes arvioi viennin jopa ylittävän viime vuoden tason. Teollisuuden investointien osalta tilanne on hyvin kahtiajakoinen: 27 prosenttia kertoo investoivansa enemmän kuin vuosi sitten, kun taas viidenes vähentää investointeja. Inflaation myötä nousut korkotaso lykkää investointeja ja aiheuttaa markkinoilla odottavan tunnelman. Mikäli se jatkuu, odotettavissa on laskevaa kysyntää ja yleisesti negatiivista suuntaa.



Saldoluvut

● Henkilöstö ● Tilaukanta ● Liikevaihto ● Tunnelma

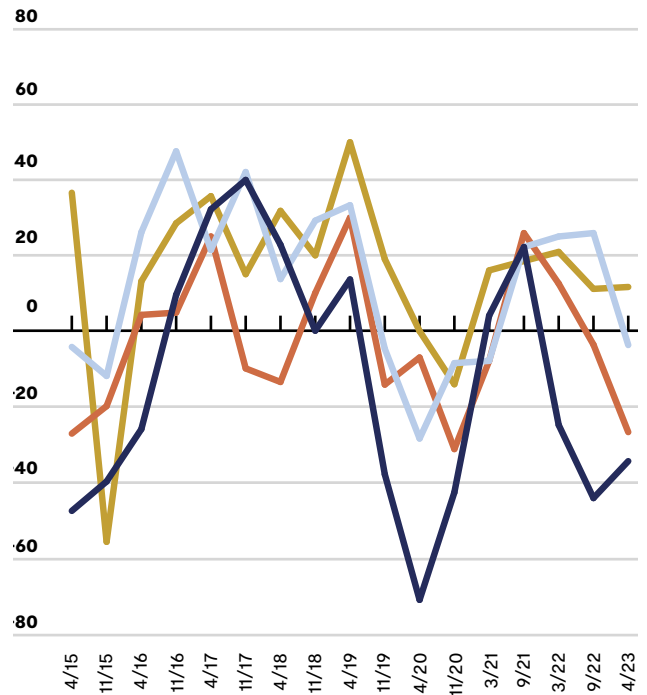
Rakentaminen

Rakennusalalla tunnelma on edelleen erittäin alavireinen, ja pessimistisenä tai erittäin pessimistisenä alan tunnelman kokevia on lähes 60 prosenttia. Tunnelma on kuitenkin kehittynyt hieman myönteisempään suuntaan edellisestä mittauksesta. Tunnelman mollivoittoisuutta selittävät niin ohentuneet tilauskirjat kuin heikentyneet liikevaihto-odotukset. Osa yrityksistä tuo esiin, että heikentynyt suhdanne on ajanut paniikkiin, jolloin töitä saatetaan ottaa alihintaan ja näin vaarannetaan muidenkin kannattavuutta. Heikentyneestä kannattavuudesta kertoo nyt 35 prosenttia alan vastaajista.

Alan suurimpina pullonkauloina ovat riittämätön kysyntä sekä materiaalien hintojen nousu. Yli puolet rakennusalan yrityksistä nostaa nämä esiin.

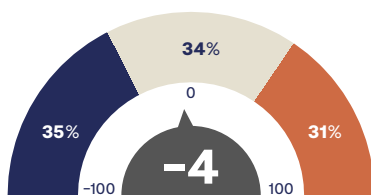
Henkilöstön tarve on pysynyt samalla tasolla kuin edellisessä mittauksessa ja puolella työntekijämäärä pysyy nykyisellä tasolla. Kolmannes kertoo rekrytoivansa lisää henkilöstöä seuraavan puolen vuoden sisällä.

Rakennusala peräänkuuluttaa vahvasti luvitusprosessien sujuvoittamista (70 %) kilpailukyvyyn ja työllisyyden parantamiseksi.

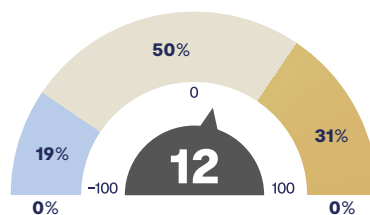


Saldoluvut

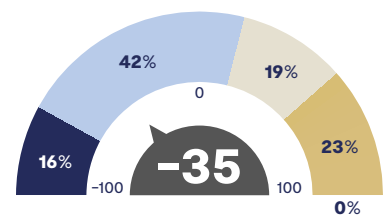
Henkilöstö Tilaukanta Liikevaihto Tunnelma



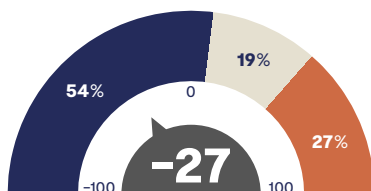
● pienempi ● yhtä suuri ● suurempi



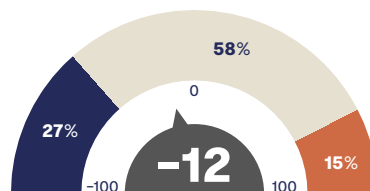
● vähentyy merkittävästi ● vähentyy hieman
● pysyy samana ● kasvaa hieman
● kasvaa merkittävästi



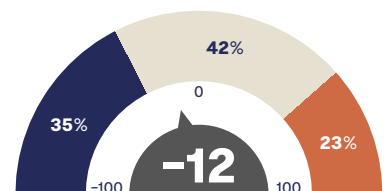
● erittäin pessimistinen ● pessimistinen ● normaali
● optimistinen ● erittäin optimistinen



● pienempi ● yhtä suuri ● suurempi



● pienempi ● yhtä suuri ● suurempi



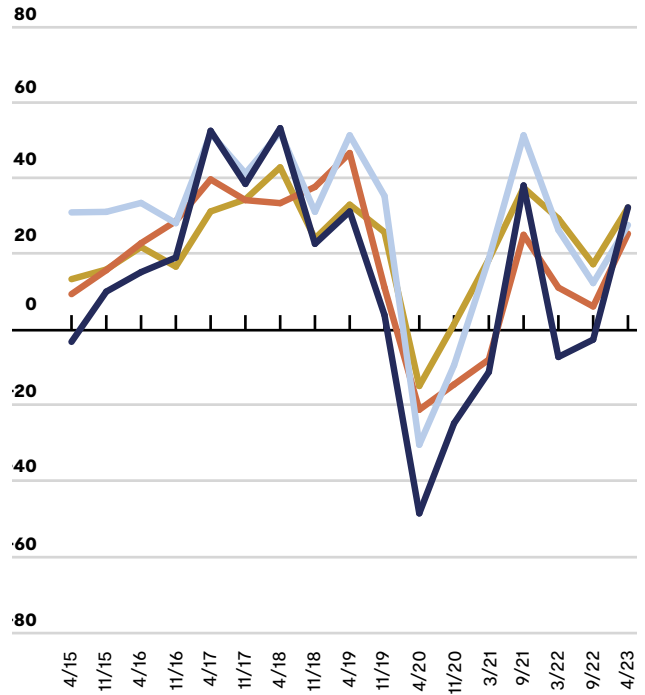
● pienempi ● yhtä suuri ● suurempi

Yksityiset palvelut

Palveluala on kääntynyt syksystä päälaelleen ja kaikki suhdannemittarit näyttävät vahvaa kasvun kulmakerrointa. Alalla on myös eniten yrityksiä (42 %), joilla ei ole tällä hetkellä minkäänlaisia tuotantokapeikkoja. Kaikki saldoluviut – liikevaihto, tilauskanta, rekrytointi ja tunnelma – ovat vahvan positiivisia.

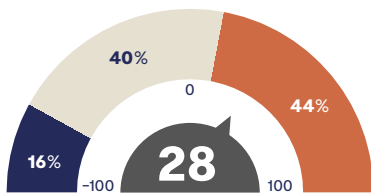
Tunnelma on erityisen korkealla, ja yrityksistä 42 prosenttia näkee sen optimistisena tai erittäin optimistisena. Lisää työntekijöitä tarvitsee 37 prosenttia yrityksistä, yksikään ei silti kerro tarvitsevansa merkittävästi lisää henkilöstöresurssia. Henkilöstön vähentämistä puolestaan harkitsee vain alle viisi prosenttia – tämä on toimialoista pienin luku. Suurimpana pullonkaulana palvelusakin nähdään ammattitaitoisen työvoiman saatavuus, jonka nostaa esiin 47 prosenttia yrityksistä.

Liikevaihdon odottaa kirivän viime vuotta korkeammalle 44 prosenttia ja kannattavuuden parantumiseen uskoo 42 prosenttia yrityksistä. Osin tämä saavutetaan hintojen korotuksilla – joka seitsemäs kertoo suunnittelevansa myyntihintojen nostamista tuotantokustannusten kallistumisen vuoksi.



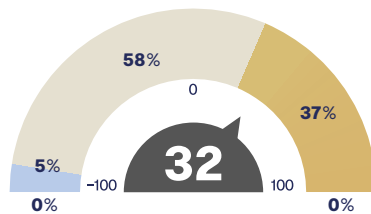
Saldoluviut

Henkilöstö Tilaukanta Liikevaihto Tunnelma



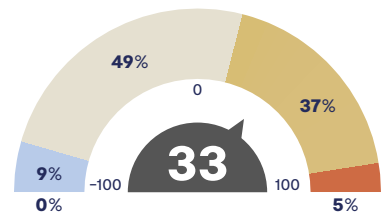
Liikevaihto

pienempi yhtä suuri suurempi



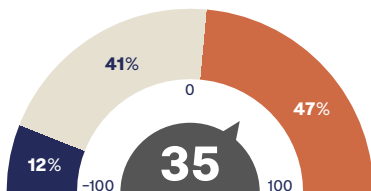
Henkilöstön määrä

vähentyy merkittävästi vähentyy hieman
pysyy samana kasvaa hieman
kasvaa merkittävästi



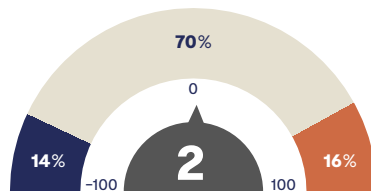
Yleinen tunnelma

erittäin pessimistinen pessimistinen normaali
optimistinen erittäin optimistinen



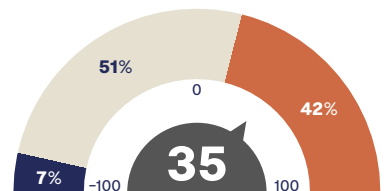
Tilaukanta

pienempi yhtä suuri suurempi



Investoinnit

pienempi yhtä suuri suurempi



Kannattavuus

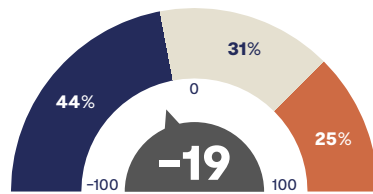
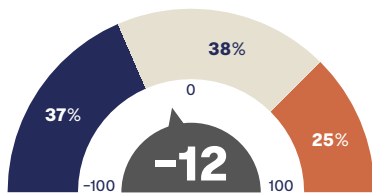
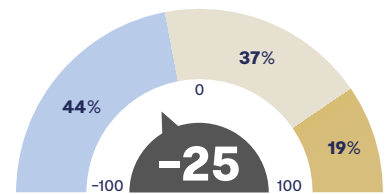
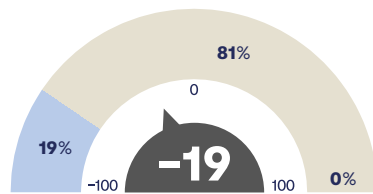
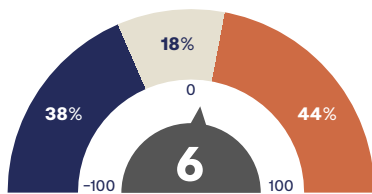
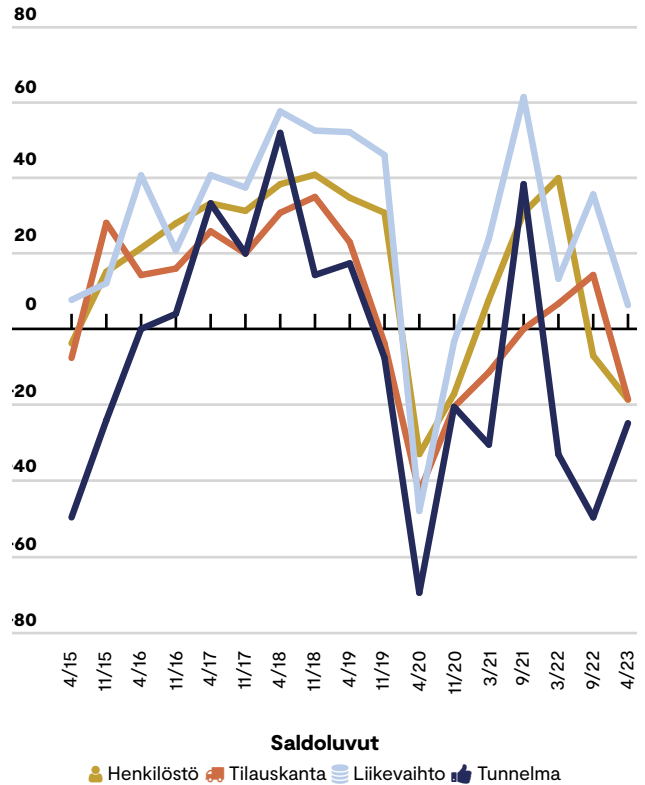
pienempi yhtä suuri suurempi

Kauppa

Kaupan alan suhdannenäkymät ovat toimialoista alavireisimmät – mutta eivät sielläkään epätoivoiset. Kuluttajien ostovoima heijastuu poikkeuksellisen paljon kaupan alaan, ja tämä selittää isolta osin asiaa. On myös huomioitava, että alan sisällä suhdannenäkymät vaihtelevat riippuen siitä, onko kyse esimerkiksi päivittäistavara-kaupasta, käyttötavara-kaupasta vai autokaupasta. Alan tunnelma on alavireinen, mutta kääntynyt kuitenkin paremmaksi edellisestä mittauksesta. Erittäin optimistisena alan tunnelman kokevia ei löydy yhtään, mutta toisaalta ei myöskään niitä, jotka kokevat tunnelman olevan erittäin pessimistinen. Normaali tunnelma vallitsee lähes puolessa yrityksistä.

Edellisvuoden tasolle nousevaa tai parempaa liikevaihtoa ennakoivat lähes 63 prosenttia kaupan alan yrityksistä. Sen sijaan 44 prosenttia kertoo kannattavuuden edelleen heikkenevän johtuen erityisesti kohonneista energia- ja kuljetuskustannuksista. Alan suurimpana pullonkaulana on riittämätön kysyntä, 63 prosenttia kertoo sen jarruttavan toimintaansa.

Tämä heijastuu myös rekryointitarpeisiin, joita ei alalla nähdä lähikuukausina. Valtaosa yrityksistä kertoo henkilöstömääränsä pysyvän nykyisellä tasolla ja lähes joka viides joutunee vähentämään henkilöstöä hieman. Ammattitaitoisen työvoiman puute ei siten nouse pullonkaulana alalla esiin.



KAUPPAKAMARI
HANDELSKAMMAREN

Business
Panel **20**
vuotta • år

Tämä talouskatsaus tarkastelee tilannetta keväällä 2023 Pohjanmaan kaup-
pakamarin alueella. Alue on sama kuin Pojanmaan ELY-keskuksen alue ja
käsittää Pohjanmaan ja Keski-Pohjanmaan maakunnat. Talouskatsaus perus-
tuu Pohjanmaan kauppakamarin Business Panelin
aineistoon. Kysely toteutettiin 26.–28.4.2023 kauppakamarin
jäsenyritysten keskuudessa osana valtakunnallista kauppakamareiden ta-
louskyselyä. Pohjanmaan kauppakamarialueelta kyselyyn vastasi kaikkiaan
181 yritystä ja vastausprosentti oli 18.



Laaja kuvasarja Business Panelista on katsottavissa kotisivuiltamme
<https://www.ostro.chamber.fi/category/tilastot/>